

Annexe au bulletin n°8 – fête de Saint Antonin
Connaitre les églises et chapelles de notre ensemble paroissial

La vie de nos clochers

En annexe au bulletin n°8, nous poursuivons la description **des 9 clochers de la paroisse de Saint Antonin**. Les 4 clochers de Féneyrols qui font partie de la paroisse de St Antonin ont été décrits dans le bulletin précédent.

Les informations ont été obtenues auprès des personnes référentes lors de la visite du clocher concerné. L'Abécédaire de M. Ferrer a été consulté.

L'église Notre Dame au lieu-dit Peyrègues sur la route qui part de la source de Salet vers Quergoalle est signalée. Abandonnée depuis les années 1600, quelques ruines existent encore.

Cette présentation des clochers comprend les informations suivantes : le Saint Patron ; le lieu ; quelques indications historiques ; l'activité religieuse et le soutien éventuel d'une Association ; le nom et le contact d'une personne référente.

Découvrir les clochers de la paroisse de Saint Antonin

L'église de Saint Antonin

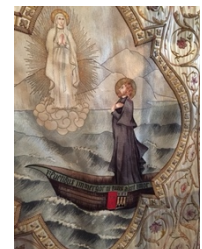


Cette église imposante, dédiée à Saint Antonin, est située au centre de la ville de Saint Antonin. Elle est grande et surtout très haute (57 mètres) car elle fut édifiée à un moment où la population comptait 3500 âmes et la perspective était une augmentation et pas une diminution du nombre d'habitants. Elle fut construite entre 1860 et 1901 à l'emplacement d'un ancien temple protestant. Le style est néogothique.



La légende veut que la dépouille de Saint Antonin, martyrisé en 506 à Pamiers, fut amenée sur une barque tirée par deux aigles blancs à contre-courant sur l'Aveyron. On peut suivre les étapes de ce voyage entre Pamiers et Saint Antonin dans les motifs qui ornent les murs et surtout les vitraux qui sont magnifiques. Le tympan de l'entrée est le premier témoin.

Une description détaillée de l'historique, des motifs et des vitraux de l'église est disponible à l'entrée sur des panneaux de guide. Sur les vitraux sont représentés les saints patrons des clochers ou églises autour de Saint Antonin Noble Val et d'autres figures de sainteté.



Il est à signaler que l'église est dotée d'un orgue Puget actuellement en restauration. Un rituel de bénédiction sera réalisé lors de son retour dans l'église.

Saint Antonin est fêté le premier weekend de septembre avec l'organisation de conférences et de concerts. La messe de ce dimanche est suivie de l'exposition des reliques du Saint. A l'occasion de cette fête ou des journées du patrimoine, des visites guidées de l'église et du musée peuvent être organisées.

La messe est célébrée en été (en hiver à la chapelle du presbytère) les dimanches à 11h00.

Personne référente : Curé Jacques Fessidi: 06 38512643

Église de Servanac



Dédiée à la **Nativité de Notre Dame**, cette église est facile à trouver car elle marque le centre du village, un hameau de Saint Antonin, situé à peu de distance de la route D 5

qui relie Saint Antonin à Septfonds. A côté de son cimetière bien entretenu et d'un calvaire, l'entrée de l'église est protégée par deux portes dont la première ouvre sur l'escalier du clocher. L'intérieur est surprenant de densité procurée par le nombre de statues, par l'alignement des bancs et les chapelles latérales. Une grande tribune remplit le fond de l'église. L'église ND est mentionnée au 14^{ème} siècle.

Détruite et rebâtie au début du XVII^{ème}, elle fut agrandie et voutée au XIX^{ème} s. par des artisans de St Antonin. Les vitraux ont été décrits par - D. Perchet avec Sava).



L'église n'ouvre ses portes que pour quelques célébrations eucharistiques, la Toussaint et des funérailles.

Personne référente : Micheline Pratbernou
05 6330693

Église d'Espinas



La commune d'Espinas compte plusieurs églises (Cas, Mordagne, St Amans) mais seule celle d'Espinas fait partie de l'Ensemble paroissial. Elle est dédiée à **Saint Cyr de Tarse, enfant martyr avec sa mère Sainte Julitte**. Le temps semble s'être arrêté en 1960 avec la mort du curé

Rodolause dont la plaque commémorative rappelle sa longue présence dans la paroisse. Cette petite église est richement garnie de statues et surtout de fresques peintes par G. Gala au XX^{ème} siècle. L'église se situe en bordure de la route D75 au milieu du village en face de la mairie. Une énorme clé

ouvre la porte d'accès qui donne sur le clocher. Les vieilles chaises nominatives, le mobilier témoignent d'un passé toujours présent. La messe anticipée est dite régulièrement ainsi que des cérémonies comme la lecture de la passion à Pâques, la fête du village le 8 juillet ou des funérailles.



Le soutien de la commune à l'entretien de l'église lui assure sa conservation.

Personne référente : Jacques Molinié 06 11013606
ou la mairie – Daniel Féral

Église du Bosc de Lacam

Dédiée à **Notre Dame du Rosaire**, cette église au clocher élégant est située à proximité de la D75 sur le Causse. Construite dans les années 1850, sa toiture vient d'être changée manifestant l'intérêt de la commune



pour ce patrimoine. Cependant l'humidité accumulée dans les plâtres du plafond laisse des traces. Les autels simples et les statues



monochromes sont réhaussés par les couleurs de la rosace du fronton et les 6 vitraux. La sacristie est bien meublée. Le tout forme un ensemble équilibré et bien conservé.

Il n'y a pas d'association mais B. Rames avec quelques paroissiennes assurent l'entretien et le service des cloches.

La messe anticipée du samedi est dite une fois par trimestre.

Personne référente : Bernadette Rames
06 20735876

Chapelle de Sainte Sabine



Située sur la route d'accès au village, la chapelle de **Sainte Sabine** est une construction faite en pierre du Causse. Après plusieurs épisodes de

ruine, l'église actuelle avec son clocheton est sobre. Les vitraux bien conservés laissent passer une lumière colorée dans la nef. L'ancien autel est encadré d'anges portant des cierges lumineux. Les nombreuses statues sont intéressantes.



Activités religieuses au cours de l'année : la fête votive du 29 août, la Toussaint et quelques célébrations eucharistiques.

Une association ASES n'est plus fonctionnelle. Un groupe de résidents en assurent l'entretien.

Personne référente : André de Ravignan - 06 82919528 – avec Ben Teunis